

**EURO TREND YATIRIM ORTAKLIĞI A.Ş.
31 ARALIK 2017 TARİHİNDE SONA EREN HESAP DÖNEMİNE AİT
YATIRIM PERFORMANSI KONUSUNDA
KAMUYA AÇIKLANAN BİLGİLERE İLİŞKİN RAPOR**

Euro Trend Yatırım Ortaklığı A.Ş.'nin 01 Ocak - 31 Aralık 2017 dönemine ait ekteki performans sunuş raporunu Sermaye Piyasası Kurulu'nun Seri VII – 128.5 “Bireysel Portföylerin ve Kollektif Yatırım Kuruluşlarının Performans Sunumuna, Performansa Dayalı Ücretlendirilmesine ve Kollektif Yatırım Kuruluşlarını Notlandırma ve Sıralama Faaliyetlerine İlişkin Esaslar Hakkında Tebliğ’inde” (Tebliğ) yer alan performans sunuş standartlarına ilişkin düzenlemeleri çerçevesinde incelemiş bulunuyoruz.

İncelememiz sadece yukarıda belirtilen döneme ait performans sunuşunu kapsamaktadır. Bunun dışında kalan dönemler için inceleme yapılmamış ve görüş oluşturulmamıştır.

Görüşümüze göre 01 Ocak - 31 Aralık 2017 dönemine ait performans sunuş raporu Euro Trend Yatırım Ortaklığı A.Ş.'nin performansını Sermaye Piyasası Kurulunun ilgili Tebliği’nde belirtilen performans sunuş standartlarına ilişkin düzenlemelerine uygun olarak doğru bir biçimde yansıtmaktadır.

Görüşü Etkilemeyen, Dikkat Çekilmek İstenen Husus

“B.Performans Bilgileri” bölümünde detaylı açıklandığı üzere, performans bilgi hesaplamalarında 1 Ocak 2017 tarihinden itibaren karşılaştırma ölçütü yerine eşik değer kullanılmaya başlanmıştır.

İstanbul, 24.01.2018

BİRLEŞİM BAĞIMSIZ DENETİM VE YMM A.Ş.

Ergun ŞENLİK, YMM
Sorumlu Denetçi





**EURO TREND YATIRIM
ORTAKLIđI A.Ŗ
01.01.2017- 31.12.2017
DÖNEMİNE AİT PERFORMANS
SUNUŖ RAPORU**

**EURO TREND YATIRIM ORTAKLIĞI A.Ş'NE AİT
PERFORMANS SUNUŞ RAPORU**

A-TANITICI BİLGİLER:

Euro Trend Yatırım Ortaklığı Anonim Şirketi 05 Kasım 2007 tarihinde İstanbul Ticaret Sicili'ne tescil ve 11 Ekim 2007 tarihli, 6914 sayılı Türkiye Ticaret Sicil Gazetesi'nde ilan edilerek kurulmuştur. Şirketimiz faaliyetleri Sermaye Piyasası Kanunu'nun (SPK), Yatırım Ortaklıklarına İlişkin Esaslarını belirlediği tebliğlere göre sürdürülmekte olup ana faaliyeti, sermaye piyasası araçlarından oluşan portföyün yönetilmesinden oluşmaktadır.

Şirketimizin çıkarılmış sermayesi 20.000.000 TL'dir. A grubu imtiyazlı paylara sahip Mustafa Şahin, Şirket'i kontrol eden ana ortaktır. Şirketimiz hisseleri 16 Nisan 2008 de halka arz edilmiştir. Sermayemizi temsil eden hisse senetlerin %99,43'ü Borsa İstanbul'da ("BIST") işlem görmektedir.

PORTFÖYE BAKIŞ	
Halka arz tarihi :16/04/2008	
<i>31.12.2017 Tarihi itibariyle</i>	
Fon Toplam Değeri	24.515.481,66
Birim Pay Değeri	1,22574
Yatırımcı Sayısı	Bilinmiyor
Tedavül Oranı %	
<i>Portföy Dağılımı</i>	<i>100.00%</i>
* Hisse senetleri	11,69
* Devlet Tahvili/Hazine Bonosu/Özel Sektör Tahvili/Yabancı devlet tahvili	57,31
* Ters Repo-BPP-Vadeli Mevduat-Viop	31,00
<i>Hisse Senetlerinin Sektörel Dağılımı</i>	<i>100%</i>
HOLDİNG VE YATIRIM ŞİRKETLERİ	59,41
BANKALAR	6,98
TİCARET VE DİĞER ŞİRKETLER	33,61

YATIRIM VE YÖNETİME İLİŞKİN BİLGİLER

Sermaye Piyasası Kurul Karar Organı' nın 23.05.2016 tarih ve 17/572 sayılı toplantısında, Şirketimizin portföy yönetim hizmetlerinin sermaye ve yönetim bakımından şirketimizle ilişkili olmayan bir portföy şirketine, aracılık faaliyetlerinin sermaye ve yönetim bakımından şirketimizle ilişkili olmayan bir yatırım kuruluşuna, dışarıdan sağlanan diğer hizmetlerin ise sermaye ve yönetim bakımından şirketimizle ilişkili olmayan bir kuruluşa devredilmesine karar verilmiştir.

Bu kapsamda şirketimizin portföy yönetim hizmetlerinin Gedik Portföy Yönetimi A.Ş'ye devredilmesi hususunda Sermaye Kurulu'na başvuruda bulunulmuş ve başvurumuz olumlu karşılanmıştır. 24 Haziran 2016 tarihinden itibaren şirketimizin portföy yönetim hizmeti Gedik Portföy Yönetimi A.Ş'den sağlanmaktadır.

YATIRIM AMACI :

Yatırım yapılacak kıymetlerin seçiminde, deęişken getirili menkul kıymetler açısından SPK tarafından yayınlanan Kurumsal Yönetim ilkelerine uygun çalışan, halka açık şirketlerin menkul kıymetleri ve riski düşük, güvenilirlik katsayısı ve sektör Pazar katsayısı yüksek ve likit olanlar, sabit getirili menkul kıymetler açısından ise yüksek getirili ve likit olan kamu ve özel sektör menkul kıymetleri tercih edilir. Yatırım risklerinden korunmak ve Mevcut Portföy deęerinin getirisini sürekli yüksek kılmak için uzun vadeli yatırım araçlarına ağırlık verilerek yüksek getiriyi düşük risk ile sağlamak hedeflenmektedir. Şirket portföyümüze riskten korunma ve yatırım amacıyla döviz, kıymetli madenler, faiz, finansal göstergeler ve sermaye piyasası araçları üzerinden düzenlenmiş opsiyon sözleşmeleri, forward, future ve vadeli işlemlere dayalı opsiyon işlemleri de gerektiğinde dahil edilmektedir. Şirket Portföyüne alınacak vadeli işlem sözleşmelerinde yatırım stratejisine ve karşılaştırma ölçütüne uygun olacak şekilde hareket edilmektedir. Portföy’de yapılacak yatırım araçlarının çeşitlendirilmesiyle yatırım riskini, faaliyet alanlarına ve ortaklıkların durumlarına göre en aza indirecek şekilde olması hedeflenir. Menkul kıymetlere, mali piyasa ve kurumlara, ortaklıklara ilişkin gelişmeler sürekli izlenir ve portföy yönetimiyle ilgili gerekli önlemler alınır. Portföyün deęerini korumaya ve artırmaya yönelik arařtırmalar yapılır.

YATIRIM RİSKLERİ :

Piyasa Riski: Finansal piyasadaki dalgalanmalardan kaynaklanan faiz, kur ve hisse senedi fiyat deęişimlerine baęlı olarak ortaya çıkacak faiz oranı riski, hisse senedi pozisyon riski ve kur riski gibi nedenlerle portföy deęerinin zarara uğrama ihtimalidir.

Kur Riski: Döviz kurlarında meydana gelen deęişmelerin yarattığı belirsizlikten dolayı kaynaklanan portföy deęerinin zarara uğrama olasılığıdır

Faiz Oranı Riski: Portföyde bulunan finansal varlığın piyasa deęerinde gözlenen dalgalanma riskidir. Portföyün taşıdığı faiz oranı riskini düşürebilmek için korunma amacıyla dięer finansal araçlar kullanılabilir veya esas portföyün taşıdığı faiz oranı riskini düşüren dengeleyici finansal işlemlere başvurulabilir. Portföyde bulunan Tahvil ve Bono araçları için vade sonuna kadar beklendiğinde Faiz oranı riski söz konusu olmayacaktır.

B.PERFORMANS BİLGİLERİ:

Şirketimiz yönetim kurulunun 30.12.2016 tarihinde almış olduđu karara istinaden, 2017 yılından itibaren geçerli olacak şekilde “Eşik Deęer” uygulamasına geçilmiştir. Şirketin yatırım stratejisinin sürekli deęişmesi, çoklu varlık gruplarına yatırım yapılması ve mutlak getiri hedeflenmesi nedeniyle yatırım stratejisi bant aralığı uygulaması sonlandırılmış ve eşik deęer uygulamasına geçilmiştir.

Eşik deęerin ve portföye alınabilecek varlıklara ilişkin sınırlamalar ařağıdaki şekilde uygulamaya alınmıştır.

ESKİ ŞEKİL

KARŞILAŞTIRMA ÖLÇÜTÜ	Oran %	STRATEJİ BANT ARALIĞI	Oran %
BIST Ulusal 100 endeksi	5	Hisse Senedi	0-30
KYD O/N Ters Repo Endeksi	20	Ters Repo-BPP	0-30
KYD 182 Gün TL Bono Endeksi (Sabit)	20	Devlet İç Borçlanma Senetleri	0-30
KYD 365 gün TL Bono Endeksi	55	Özel Sektör Borçlanma Senetleri	40-70
TOPLAM	100		

YENİ ŞEKİL

PORTFÖYÜN EŞİK DEĞERİ

6 Aylık TRLIBOR Faizi

PORTFÖYÜN YATIRIM STRATEJİSİ

Portföy net aktif değeri esas alınarak ve ilgili tebliğde belirtilen sınırlamalara uygun olarak, portföyde yer alabilecek varlık ve işlemler için belirlenmiş asgari ve azami sınırlamalar aşağıdaki gibidir;

Pay Senedi	: 0% - 100%
Ters Repo	: 0% - 100%
Repo	: 0% - 10%
Takasbank Borsa Para Piyasası	: 0% - 20%
Kamu veya Özel Sektör Borçlanma Araçları	: 0%- 100%
Vadeli Mevduat	: 0% 10%
Borsa yatırım Fonu Katılma Payı	: 0%- 20%
Yatırım Kuruluşu ve Ortaklık Varantları ve sertifikaları	: 0%- 10%
Yabancı Ortaklık Payı	: 0%- 20%
İpotek ve Varlık Teminatlı Menkul Kıymetler	: 0%- 25%
Altın ve Diğer Kıymetli Madenler ile bu madenlere dayalı	
İhraç edilen sermaye piyasası araçları	: 0%- 20%

Ayrıca Kurulun ilgili düzenlemeleri çerçevesinde yapılacak bir sözleşme ile herhangi bir anda portföydeki sermaye piyasası araçlarının piyasa değerinin % 50'si tutarındaki sermaye piyasası aracı ödünç verilebilir.

Yine Kurulca belirlenecek esaslar çerçevesinde yurt içi ve/veya yurt dışı borsalardan portföyün riskten korunması amacıyla sermaye piyasası araçlarına dayalı türev araçlar portföye dahil edilebilir.

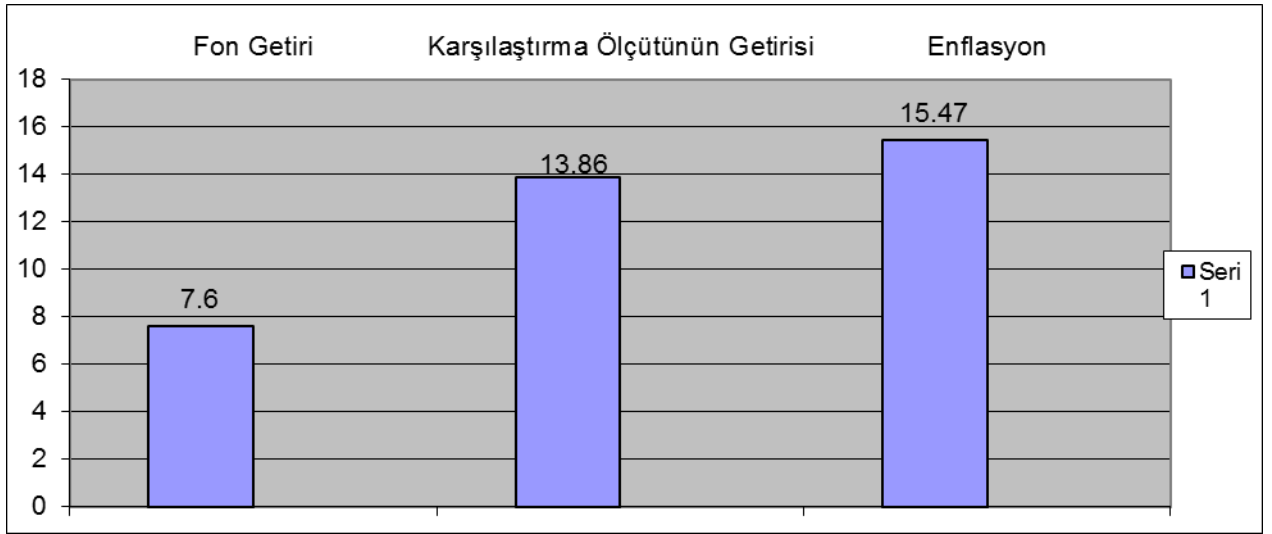
%99 güven aralığında 250 iş günü gözlem süresi ve bir günlük elde tutma getirisi süresinde ölçülen portföy mutlak riske maruz değerinin portföyün net aktif değerine oranı %2'i geçemez

PERFORMANS BİLGİSİ

YIL	Toplam Getiri %	Karşılaştırma Ölçütünün- (Eşik Değer) Getirisi %	Enflasyon Oranı	Portföyün Getirisinin Zaman içerisindeki Standart sapması (%)	Karşılaştırma Ölçütünün- (Eşik Değer) Standart Sapması %	Dönem Sonu Portföy Net Varlık Değeri (TL)
1.YIL2012	7,75	13,70	2,45	0,12	0,09	19.237.750,41
2.YIL 2013	-0,37	3,91	6,97	0,38	0,16	19.166.108,51
3.YIL 2014	6,62	11,04	6,36	0,80	0,11	20.407.129,59
4.YIL 2015	7,52	7,37	5,71	0,80	0,08	21.958.597,37
5.YIL 2016	3,72	9,70	9,94	0,39	0,19	22.778.902,54
*6.YIL 2017 (ARALIK)	7,60	13,86	15,47	0,24	0,035	24.515.481,66

* 2017 Yılına ait veriler eşik değer uygulamasına göre hesaplanmıştır. Eşik değer belirlenmesinde 6 Aylık TRLIBOR Faizi referans alınmıştır.

GRAFİK



İlişikteki dipnotlar bu performans bilgisi tablosunun ayrılmaz bir parçasıdır.

C.DİPNOTLAR

Portföyün nispi getiri oranı, performans dönemi sonu itibarı ile hesaplanan portföyün vergi öncesi getiri oranından karşılaştırma ölçütünün getiri oranının veya eşik değerin çıkarılması sonucu bulunacak pozitif ya da negatif yüzdesel değerdir.

Nispi Getiri = (Getiri-Eşik Değer Getirisi)

Fonun Birikimli Getirisi	7,60
Gerçekleşen Eşik Değer Getirisi	13,76
Hedeflenen Eşik Değer Getirisi	13,86
Nispi Getiri	-6,26

Yönetim Ücretleri, vergi, saklama ücretleri ve diğer faaliyet giderlerinin brüt varlık değerine oranının ağırlıklı ortalaması ;

01.01.2017-31.12.2017	TUTAR	ORTALAMA FON TOPLAM DEĞERİ (%)
GENEL YONETİM GIDERLERİ	1.071.650,98	4,46
PORTFÖY YÖNETİM UCRESİ	63.840,00	0,27
SAKLAMA VE DİĞER KOMİSYONLAR	221.222,29	0,92
TOPLAM	1.356.713,27	5,65

Ort.Fon Toplam Değeri

24.017.652,59